

# Statistischer Jahresbericht 2010

- Viehzählung
- Besamung
- Leistungsprüfung
- Zuchtprogramm
- Tiervermarktung



Rinderunion  
Baden-Württemberg e.V.

---

## Inhaltsverzeichnis

	Seite
Das Wichtigste in Kürze	2
Stand der Rinderhaltung	3
Verteilung der Kühe unter Leistungsprüfung nach Rassen	5
Kalbungen aus künstlicher Besamung	6
Stand der künstlichen Besamung	7
Stand der Zuchtbetriebe	12
Rasseverteilung in der Fleischrinderzucht	14
Entwicklung der 305-Tage-Leistung von Kühen in der ersten Laktation	15
Ergebnisse der Jungkuhbewertungen Exterieur	17
Ergebnisse der Stationsprüfung auf Fleischleistung	20
Ergebnisse der Feldprüfung von Jungbullen auf Fleischleistung	22
Tagesmilchmenge und Melkbarkeit der Jungkühe auf Versteigerungen	24
Zuchtprogramm Bullenväter	25
Zuchtprogramm Testbullenmütter	26
Verkaufsergebnisse für Bullen	27
Verkaufsergebnisse für Kühe	28
Verkaufsergebnisse für Kalbinnen	29
Verkaufsergebnisse für Jungrinder	30
Verkaufsergebnisse für Kälber	31
Verkaufsergebnisse für Fresser	33
Verkaufsergebnisse für Embryonen	34
Gesamtzuchtviehumsatz	35
Zuchtviehumsatz nach Versteigerungsorten	37
Zuchtviehexport nach Rassen	38
Zuchtviehexport nach Ländern	39
Auktionsorte, Geschäftsstellen	41
Adressen, Gremien	42



## Das Wichtigste in Kürze

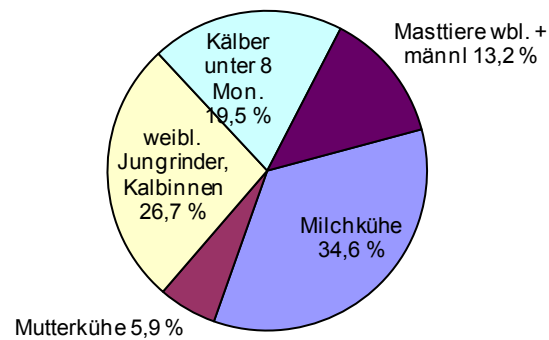
1.032.084	Rinder, davon
356.952	Milchkühe wurden am 3.5.2010 bei
11.073	Milchkuhhaltern in Baden-Württemberg gezählt.
79,6%	aller Kühe waren unter Leistungsprüfung
337.341	Erstbesamungen wurden durchgeführt
58,8%	der deckfähigen Rinder wurden künstlich besamt
205.897	leistungsgeprüfte Besamungskühe bilden die "aktive Zuchtpopulation"
200.227	<b>Kühe stehen in 5482 Zuchtbetrieben</b>
1.263	gr. durchschnittliche tägliche Zunahme erreichten alle Fleckviehjungbullen im Feld
182	Jungbullen der Rassen Fleckvieh, Braunvieh und Vorderwälder wurden auf Station eigenleistungsgeprüft
75.607	<b>Tiere im Wert von 30.201.863 € wurden verkauft</b>
2.624	<b>Tiere wurden in 12 Länder exportiert</b>

## Stand der Rinderhaltung - Ergebnisse der Viehzählung

Jahr	Zahl der		Zahl der Rinder									
	Rinderhalter	Milchviehhalter	insgesamt	davon				davon				
				Milchkühe		weibliche Junggrinder (älter als 8 Monate bis 1 Jahr)		sonstige Kühe		deckfähige Rinder (wbl. Zuchtrinder älter als 1 Jahr)		
			absolut	in % der Rinder	absolut	in % der Rinder	absolut	in % der Rinder	absolut	in % der Rinder	absolut	in % der Rinder
<b>2010</b>	<b>20.777</b>	<b>11.073</b>	<b>1.032.084</b>	<b>34,6</b>	<b>59.630</b>	<b>5,8</b>	<b>60.971</b>	<b>5,9</b>	<b>573.299</b>	<b>55,5</b>		
2009	21.651	11.548	1.044.607	34,3	60.592	5,8	64.228	6,1	576.584	55,2		
2008	22.600	12.000	1.048.200	34,8			63.100	6,0	578.800	55,2		
2007	21.400	12.500	1.018.900	35,5	seit Mai 2009 berechnet auf Basis älter als 8 Monate, davor älter als 6 Monate!		56.900	5,6	601.000	59,0		
2006	23.000	14.000	1.047.500	35,9			57.500	5,5	619.800	59,2		
2005	23.500	14.400	1.070.300	36,0			58.400	5,5	634.900	59,3		

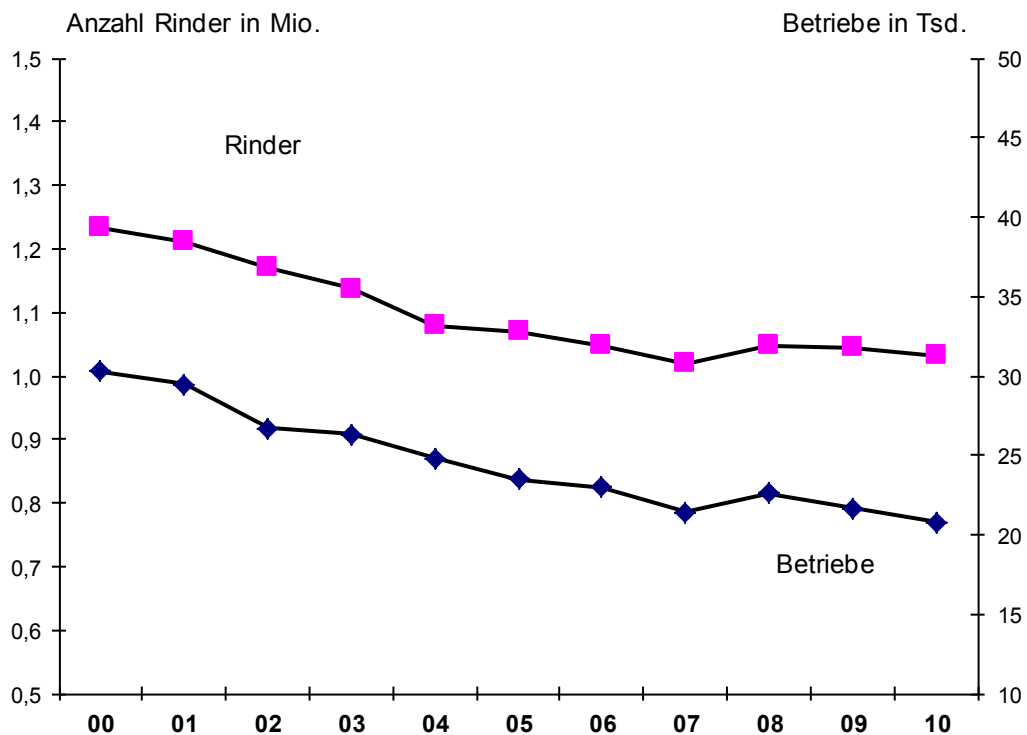
Quelle: Statistisches Landesamt Baden-Württemberg

## Anteil der Tierkategorien am Gesamtrinderbestand



Viehzählungsergebniss 3.05.2010  
Quelle: Stat.Landesamt B.-W.

## Entwicklung der Rinderhaltung in Baden-Württemberg



**Verteilung der lebenden Kühe unter Leistungsprüfung nach Rassen**  
 in den Regierungsbezirken am 30.9.2010

Regierungs- bezirk	Kühe unter MLP gesamt	Fleckvieh		Braunvieh		Holsteins schwarzbunt		Holsteins rotbunt		Vordenwälder		Hinterwälder		Sonstige	
		absolut	in %	absolut	in %	absolut	in %	absolut	in %	absolut	in %	absolut	in %	absolut	in %
Stuttgart	84.446	54.318	64,3	883	1,0	24.386	28,9	4.090	4,8	3	0,0	10	0,0	756	0,9
Karlsruhe	19.663	11.490	58,4	95	0,5	6.587	33,5	1.321	6,7	3	0,0	2	0,0	165	0,8
Freiburg	52.675	19.226	36,5	1.027	1,9	19.569	37,2	4.910	9,3	6.839	13,0	570	1,1	534	1,0
Tübingen	127.434	37.338	29,3	38.438	30,2	43.954	34,5	6.738	5,3	2	0,0	3	0,0	961	0,8
<b>Baden-</b>	<b>2010 284.218</b>	<b>122.372</b>	<b>43,1</b>	<b>40.443</b>	<b>14,2</b>	<b>94.496</b>	<b>33,2</b>	<b>17.059</b>	<b>6,0</b>	<b>6.847</b>	<b>2,4</b>	<b>585</b>	<b>0,2</b>	<b>2.416</b>	<b>0,9</b>
<b>Württemberg</b>	2009 282.820	121.721	43,0	40.732	14,4	93.163	32,9	17.347	6,1	6.897	2,4	619	0,2	2.341	0,8

**MLP-Kühe mit Kalbungen aus der künstlichen Besamung (KB)**  
(1.10.2009 - 30.9.2010)

Rasse	MLP-Kühe mit Kalbungen	davon MLP-Kühe mit Kalbungen aus der KB	
		absolut	in %
Holstein-Sbt	96.146	63.545	66,1
Holstein-Rbt	17.564	11.339	64,6
Braunvieh	40.061	24.524	61,2
Fleckvieh	130.862	101.650	77,7
Hinterwälder	635	99	15,6
Vorderwälder	7.338	3.515	47,9
Limpurger	150	107	71,3
Kreuzungen	2.502	1.118	44,7
<b>Baden-Württemberg</b>	<b>295.258</b>	<b>205.897</b>	<b>69,7</b>
Anteil der Kühe unter Leistungsprüfung		<b>2010:</b>	<b>79,6 %</b>
		2009:	79,0 %
		2008:	78,2 %
		2007:	78,3 %
		2006:	75,3 %
		2005:	75,1 %
		2004:	76,7 %

**Erstbesamungen (1.10.2009 - 30.9.2010)**  
**nach Landratsämter mit Referat Tierzucht**

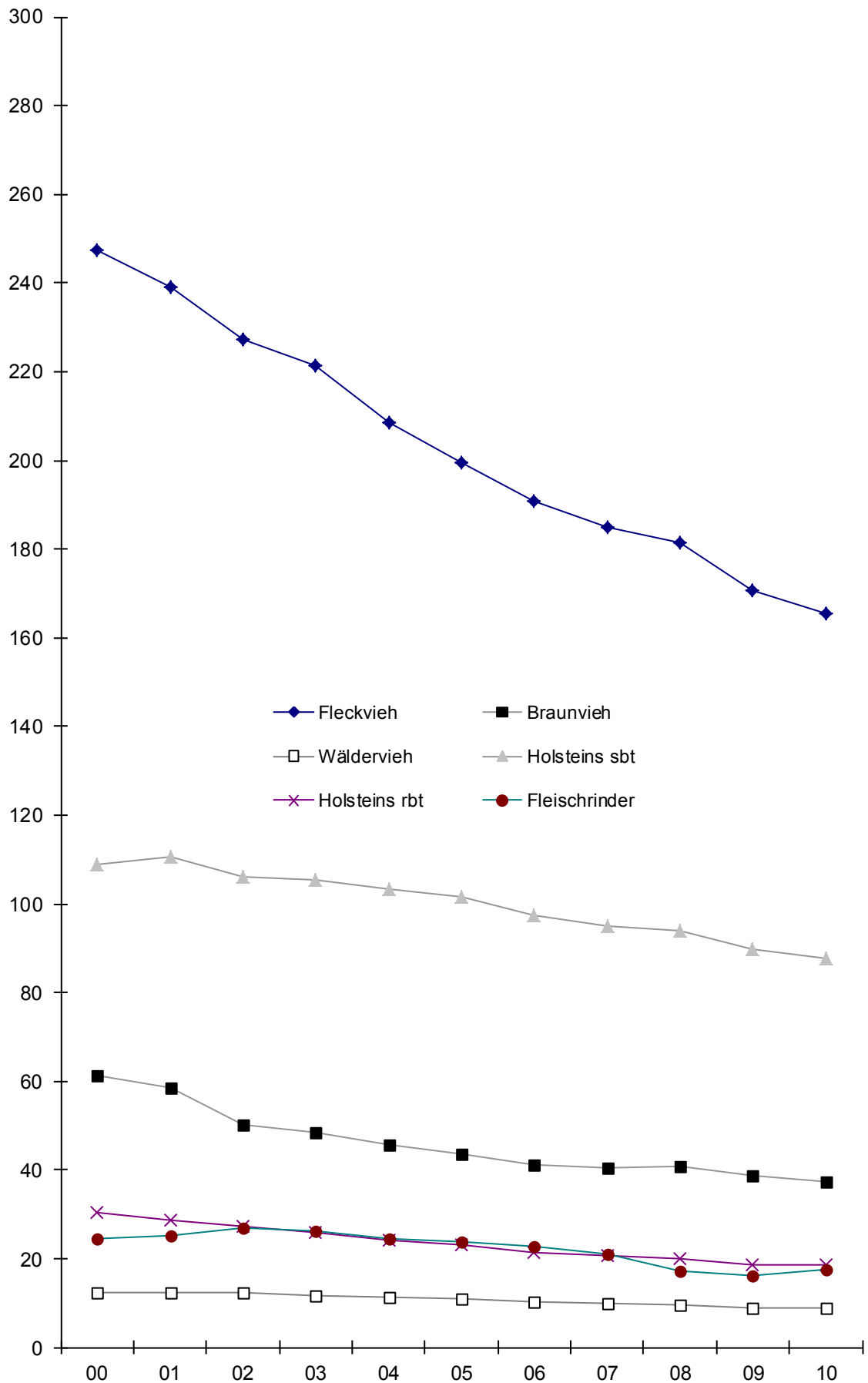
Landratsämter mit Referat Tierzucht	Erstbesamungen mit Sperma der Rasse										in % zum deckfähigen Rinderbe- stand <sup>1)</sup>	
	Fleck- vieh	Braun- vieh	Vorder- wälder	Hinter- wälder	Holsteins schwarzbt.	Holsteins rotbunt	Fleisch- rinder	Lim- purger	andere	insgesamt		
<b>Biberach</b>	55.078	35.058	27	83	41.573	7.571	9.252	26	1.130	149.798	---	
<b>Schwarzwald-Baar-Kreis</b>	24.811	987	7.540	862	16.999	4.944	4.254	2	313	60.712	---	
<b>Schwäbisch Hall</b>	85.416	1.341	23	215	29.023	5.923	3.984	369	537	126.831	---	
<b>Baden- Württ.</b>	<b>2010</b>	<b>165.305</b>	<b>37.386</b>	<b>7.590</b>	<b>1.160</b>	<b>87.595</b>	<b>18.438</b>	<b>17.490</b>	<b>397</b>	<b>1.980</b>	<b>337.341</b>	<b>58,8</b>
	2009	170.761	38.734	7.883	1.137	89.688	18.563	16.121	404	1.960	345.251	59,9
	2008	181.560	40.759	8.482	1.085	93.807	20.033	17.242	457	1.493	364.918	63,0
	2007	184.992	40.577	8.707	1.210	95.070	20.829	20.858	432	987	373.662	62,2
	2006	190.918	41.313	8.912	1.184	97.355	21.471	22.595	465	750	384.963	62,1
	2005	199.518	43.514	9.751	1.281	101.498	23.057	23.640	457	744	403.460	63,5

<sup>1)</sup> Milchkühe, Mutterkühe, Kalbinnen, alle 1-2 Jahre alten Zucht- u. NutZRinder

## Künstliche Besamung in Baden-Württemberg

(in Baden-Württemberg besamt, in andere Bundesländer und in den Export abgegeben)

Erstbesamungen in Tsd.



## Die am häufigsten genutzten Besamungsbullen

(1.10.2009 - 30.9.2010)

Rasse	Bulle	Erstbesamungen
<b>Fleckvieh</b>	Homorry	14.217
Anteil an allen	Robi	11.320
Fleckvieh-Erstbesamungen	Ditary	10.541
<b>47,4%</b>	Romorb	8.892
	Romsel	7.578
	Pax	5.781
	Malhaxl	5.626
	Renwart	5.409
	Hades	4.487
	Imo	4.465
<b>Holsteins schwarzbunt</b>	Risther	9.960
Anteil an allen	Rivord	4.056
Schwarzbunt-Erstbesamungen	Bincer	3.729
<b>41,8%</b>	Jockorm	3.587
	Matron	3.276
	Stylist	3.082
	Labes	2.890
	Inlee	2.329
	Cassano	1.967
	Chamdur	1.717
<b>Holsteins rotbunt</b>	Faran	3.026
Anteil an allen	Padol	2.282
Rotbunt-Erstbesamungen	Top Red	809
<b>41,2%</b>	Carmano	747
	Falipo	737
<b>Braunvieh</b>	Juleng	3.770
Anteil an allen	Easton	3.720
Braunvieh-Erstbesamungen	Vasir	2.718
<b>59,1%</b>	Ellection	2.673
	Prostar	2.503
	Huray	2.480
	Prossli	2.247
	Jubev	1.976

**Bulleneinsatz nach Bullenkategorie (1.10.2009 - 30.9.2010)**

Rasse	Testbullen		geprüfte Bullen		Gesamt	
	Tiere	EB	Tiere	EB	Tiere	EB
Fleckvieh	2010	39.703	24,0	125.893	76,0	165.596
	2009	41.505	24,3	129.256	75,7	170.761
Vorderwälder	2010	1.908	25,1	5.682	74,9	7.590
	2009	1.987	25,2	5.896	74,8	7.883
Hinterwälder	2010	0	0,0	1.160	100,0	1.160
	2009	1	6,3	1.065	93,7	1.137
Braunvieh	2010	62	7.316	19,6	30.078	80,4
	2009	63	7.706	19,9	31.024	80,1
Holsteins schwarzbunt	2010	27	13.084	14,9	74.548	85,1
	2009	197	23.856	26,6	65.819	73,4
Holsteins rotbunt	2010	7	1.697	9,2	16.760	90,8
	2009	53	5.170	27,8	13.406	72,2
Limpurger	2010	3	103	25,9	294	74,1
	2009	1	91	22,5	313	77,5
Sonstige Zweinutzung	2010	5	38	1,2	3.203	98,8
	2009	5	110	3,5	2.990	96,5
Fleischrinder	2010	13	3.055	17,6	14.338	82,4
	2009	11	3.181	19,7	12.941	80,3
Gesamt	2010	389	66.904	19,8	270.796	80,2
	2009	592	83.606	24,2	261.645	75,8
2008	649	98.875	27,1	266.043	72,9	364.918
2007	665	102.314	27,4	271.348	72,6	373.662
2006	630	96.072	25,0	288.891	75,0	384.963

**Embryotransfer: Gewinnung, Verbleib, Trächtigkeiten**

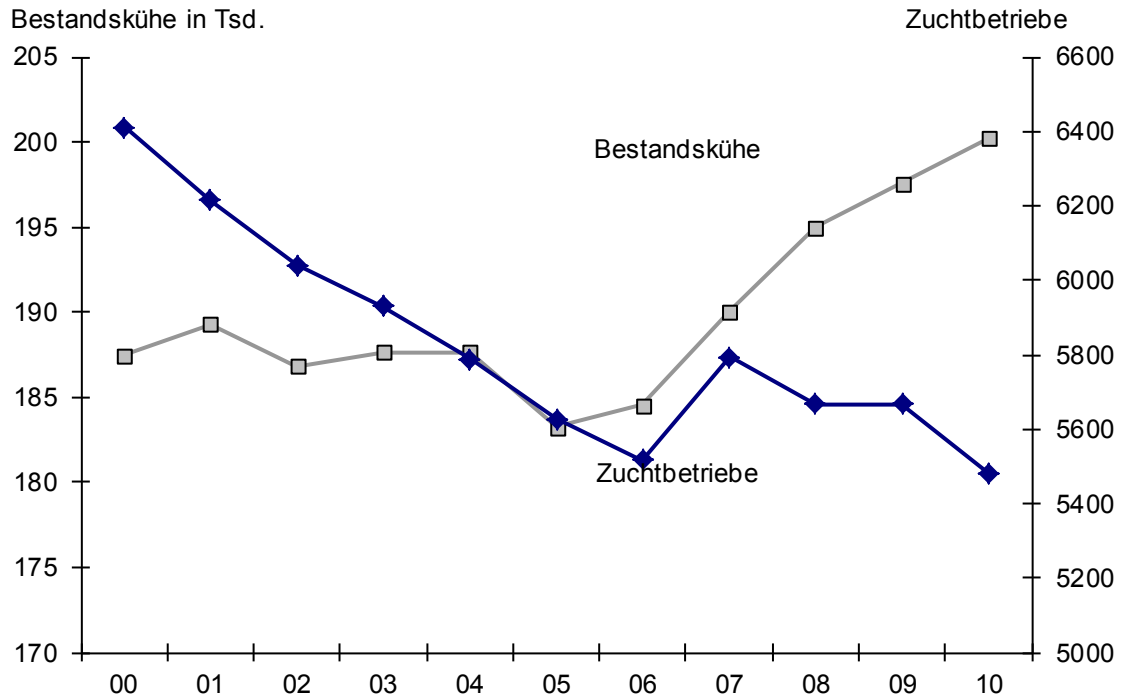
01.01.2009 - 31.12.2010

	Holsteins sbt.		Fleckvieh		Braunvieh		Sonstige		Gesamt	
	2010	2009	2010	2009	2010	2009	2010	2009	2010	2009
<b>Gewinnung</b>										
Anzahl Spendertiere	33	34	15	26	0	1	9	0	57	61
Anzahl Spülungen	33	34	15	26	0	1	9	0	57	61
gewonnene Embryonen	313	389	244	323	0	4	81	0	638	716
transfertaugl. Embryonen	163	189	144	171	0	0	42	0	349	360
Embryonen/Spülung	9,5	11,4	16,2	12,4	0,0	4,0	9,0	0,0	9	7,0
transfertaugl. Embryonen/Spülung	4,9	5,6	9,6	6,6	0,0	0,0	4,6	0,0	5	3,1
frisch übertragen	87	103	88	83	0	0	8	0	183	186
tiefgefroren (TG) gelagert	76	86	56	88	0	0	34	0	166	174
<b>Übertragen</b>										
frisch	87	103	88	83	0	0	12	0	187	186
nach TG	171	258	62	116	5	11	10	45	248	430
<b>Trächtigkeiten</b>										
nach Frischübertragung	37	70	59	54	0	0	6	0	102	124
in %	43	68	67	65	0	0	50	0	55	67
nach TG-Übertragung	94	152	35	61	1	6,6	7	23	137	243
in %	55	59	56	53	20	60	70	51	55	56

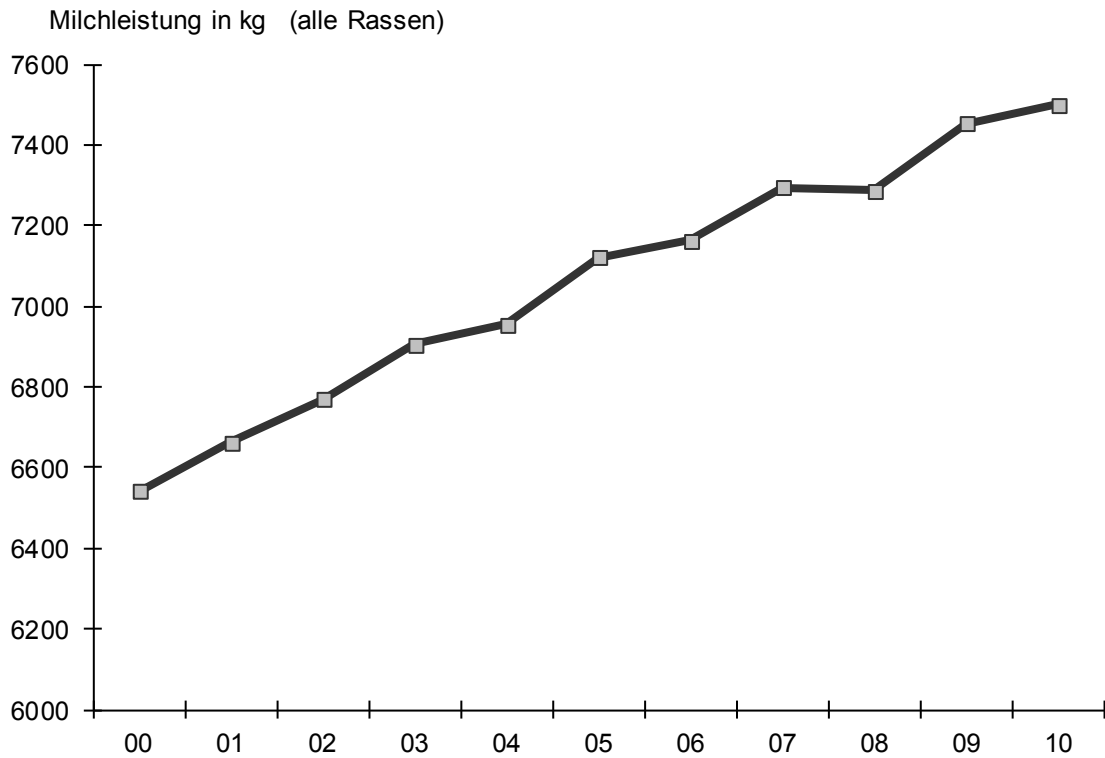
**Stand der Zuchtbetriebe nach Rassen am 30.9.2010**  
(Herdendurchschnitte der am 30.9.2010 vorhandenen Zuchtbetriebe)

Rasse	Anzahl Zuchtbetriebe	Bestandskühe	Kuhzahl der Rasse je Betrieb	Durchschnittsleistungen der Kühe in Zuchtbetrieben				Herdbuch Bullen	
				Milch kg	Fett %	Fett kg	Eiweiß %	Eiweiß kg	
<b>Fleckvieh</b>	2.026	82.088	<b>40,5</b>	7.052	4,14	292	3,46	244	558
<b>Braunvieh</b>	745	31.387	<b>42,1</b>	7.268	4,25	309	3,60	262	195
Original Braunvieh	19	126	<b>6,6</b>	4.337	3,93	170	3,39	147	14
Original Braunvieh	15	61	<b>4,1</b>	<i>Mutterkuhbetriebe</i>					
<b>Vorderwälder</b>	357	6.441	<b>18,0</b>	5.436	4,17	227	3,33	181	220
	162	1.686	<b>10,4</b>	<i>Mutterkuhbetriebe</i>					
<b>Hinterwälder</b>	40	574	<b>14,4</b>	3.312	4,06	135	3,40	113	55
	208	1.980	<b>9,5</b>	<i>Mutterkuhbetriebe</i>					
<b>Holstein Sbt</b>	1.160	62.410	<b>53,8</b>	8.450	4,11	348	3,36	284	540
<b>Holsteins Rbt</b>	129	9.123	<b>70,7</b>	7.756	4,19	325	3,37	261	92
<b>Limpurger</b>	7	136	<b>19,4</b>	4.586	4,01	183	3,45	158	22
	70	350	<b>5,0</b>	<i>Mutterkuhbetriebe</i>					
<b>Fleischrinder</b>	254	3.865	<b>15,2</b>	---	---	---	---	---	182
Fleischrinder	290	<i>Haltungsbetriebe (= Betriebe ohne Herdbuchtiere)</i>							
<b>Alle Rassen Baden-Württ.</b>	<b>2010</b>	<b>200.227</b>	<b>36,5</b>	<b>7.499</b>	<b>4,15</b>	<b>312</b>	<b>3,44</b>	<b>258</b>	<b>1.878</b>
	2009	197.596	40,9	7.453	4,15	310	3,44	256	1.827
	2008	194.994	40,1	7.287	4,17	304	3,44	251	2.110
	2007	193.550	38,3	7.294	4,15	303	3,45	252	1.912
	2006	184.507	37,2	7.162	4,17	299	3,44	247	1.816
	2005	183.260	36,4	7.121	4,20	299	3,47	247	2.059

### Stand der Zuchtbetriebe in Baden-Württemberg



### Entwicklung der Milchleistung



### Rasseverteilung der Fleischrinderzucht (Stand 30.09.2010)

Rasse	Anzahl Betriebe		Betriebe der Rasse (%)	aktive HB Kühe	aktive HB Kühe der Rasse (%)	aktive HB Bullen	aktive HB Bullen der Rasse (%)
	HB	Haltung					
Angus	28	113	25,5	958	24,8	28	15,4
Limousin	44	86	23,5	862	22,3	40	22,0
Highland	64	9	13,2	275	7,1	26	14,3
Galloway	47	13	10,8	398	10,3	28	15,4
Charolais	10	40	9,0	550	14,2	13	7,1
Zebu	24	4	5,1	306	7,9	25	13,7
Fleckvieh	11	15	4,7	283	7,3	11	6,0
Weish Black	6	3	1,6	48	1,2	2	1,1
Blonde d'Aquit.	7	1	1,4	23	0,6	1	0,5
Dexter	7	7	1,3	14	0,4	3	1,6
Salers	5	5	0,9	85	2,2	2	1,1
Pinzgauer	3	1	0,7	20	0,5	1	0,5
Luing	1	2	0,5	8	0,2	1	0,0
Aubrac	2	2	0,4	12	0,3	1	0,5
Wagyu	2	2	0,4	6	0,2	1	0,0
Hereford	1	1	0,4	0	0,0	1	0,0
Vorderwälder	1	1	0,2	4	0,1	1	0,0
Shorthorn	1	1	0,2	7	0,2	1	0,0
Hinterwälder		1	0,2	6	0,2	1	0,5
rätisches Grauvieh		1	0,2	0	0,0	1	0,0
<b>Summe</b>	<b>264</b>	<b>290</b>	<b>554</b>	<b>3865</b>	<b>182</b>	<b>182</b>	<b>0,0</b>

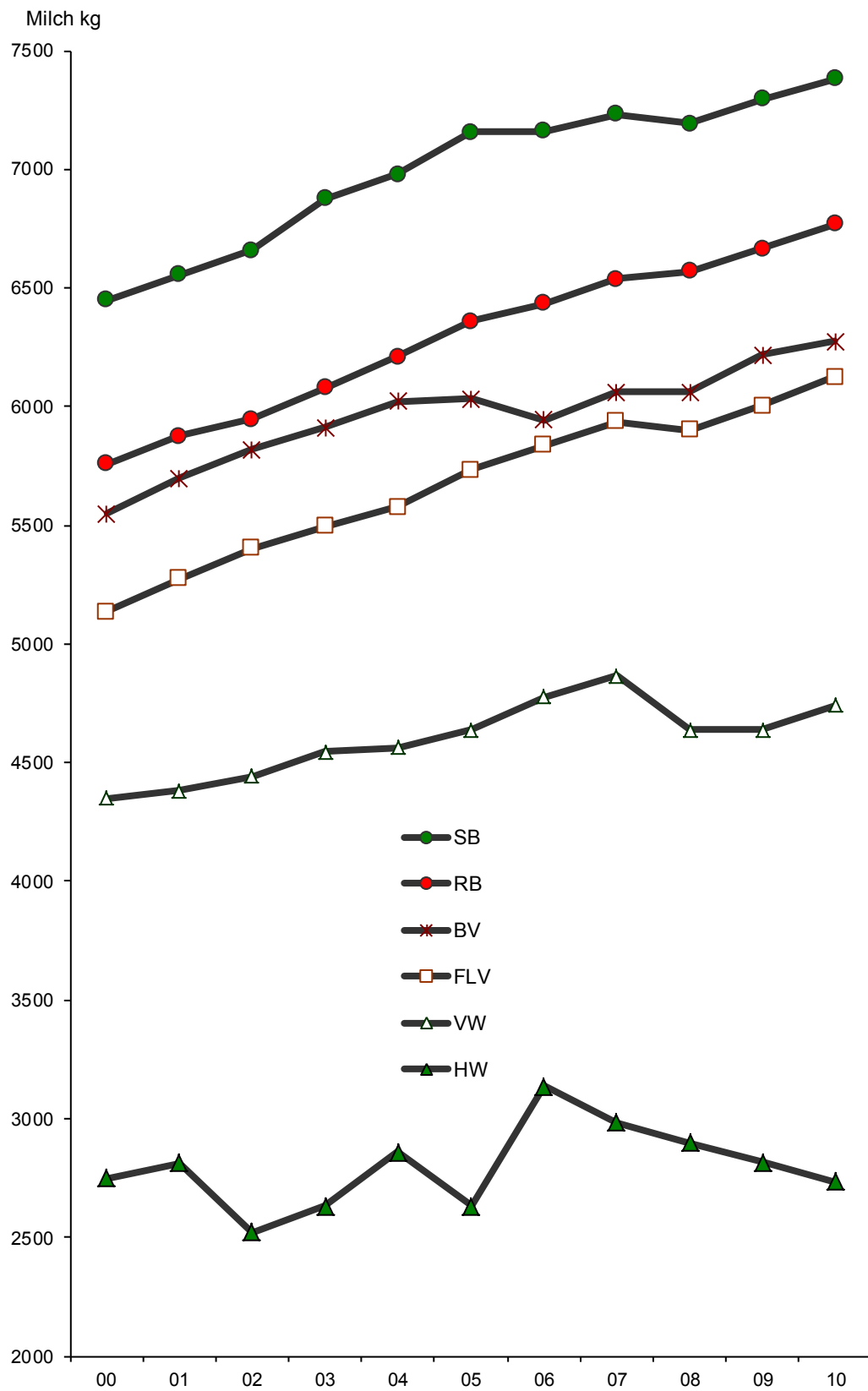
## Durchschnittsergebnisse der 305-Tage-Leistung von Kühen in der ersten Laktation bei den einzelnen Rassen (HB u. NHB)

Rasse Prüfungsjahr	Anzahl Lakta- tionen <sup>1)</sup>	Erst- kalbealter Monate	Milch kg	Fett %	Fett kg	Eiweiß %	Eiweiß kg
<b>Fleckvieh</b>							
<b>2010</b>	<b>30.448</b>	<b>29,3</b>	<b>6.124</b>	<b>4,14</b>	<b>254</b>	<b>3,41</b>	<b>209</b>
2009	30.648	29,1	6.005	4,15	249	3,41	204
2008	30.855	29,2	5.902	4,13	244	3,42	202
2000	32.448	30,3	5.136	4,15	213	3,44	177
<b>Vorderwälder</b>							
<b>2010</b>	<b>1.428</b>	<b>32,1</b>	<b>4.740</b>	<b>4,18</b>	<b>198</b>	<b>3,30</b>	<b>156</b>
2009	1.496	31,8	4.638	4,19	194	3,30	153
2008	1.524	32,2	4.639	4,16	193	3,29	153
2000	1.451	32,6	4.351	4,16	181	3,30	144
<b>Hinterwälder</b>							
<b>2010</b>	<b>79</b>	<b>32,5</b>	<b>2.734</b>	<b>4,17</b>	<b>114</b>	<b>3,45</b>	<b>94</b>
2009	114	33,4	2.816	4,13	116	3,45	97
2008	86	32,7	2.900	4,08	118	3,47	101
2000	115	32,7	2.749	4,21	116	3,47	95
<b>Braunvieh</b>							
<b>2010</b>	<b>9.229</b>	<b>30,5</b>	<b>6.275</b>	<b>4,19</b>	<b>263</b>	<b>3,52</b>	<b>221</b>
2009	9.553	30,3	6.216	4,22	262	3,55	221
2008	9.540	30,4	6.060	4,19	254	3,53	214
2000	11.838	31,4	5.549	4,16	231	3,52	195
<b>Holsteins schwarzbunt</b>							
<b>2010</b>	<b>24.523</b>	<b>28,2</b>	<b>7.382</b>	<b>4,01</b>	<b>296</b>	<b>3,29</b>	<b>243</b>
2009	25.493	28,2	7.296	4,03	294	3,30	240
2008	25.400	28,3	7.192	4,05	291	3,30	238
2000	21.974	29,8	6.448	4,07	262	3,26	210
<b>Holsteins rotbunt</b>							
<b>2010</b>	<b>4.204</b>	<b>29,0</b>	<b>6.768</b>	<b>4,11</b>	<b>278</b>	<b>3,29</b>	<b>223</b>
2009	4.268	29,3	6.666	4,10	273	3,30	220
2008	4.455	29,2	6.569	4,10	269	3,30	217
2000	5.654	30,5	5.757	4,11	236	3,26	188

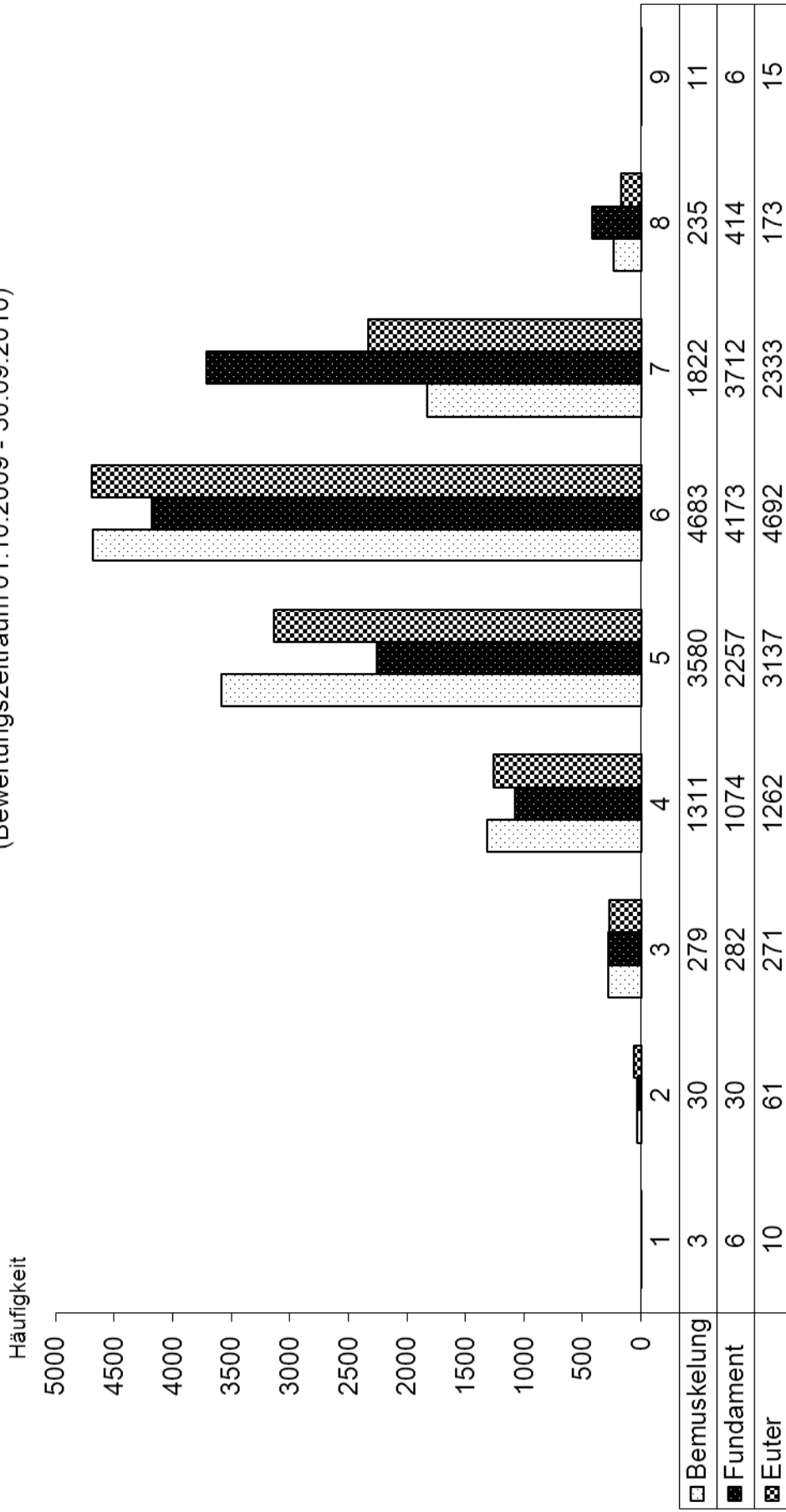
<sup>1)</sup> Anmerkung: die Auswertung umfaßt alle Kühe mit normal beendeter 305-Tage-Leistung (mindestens 250 Laktationstage), HB und NHB-Tiere



## Entwicklung der ersten 305-Tage-Leistung HB- und Nicht-HB-Tiere



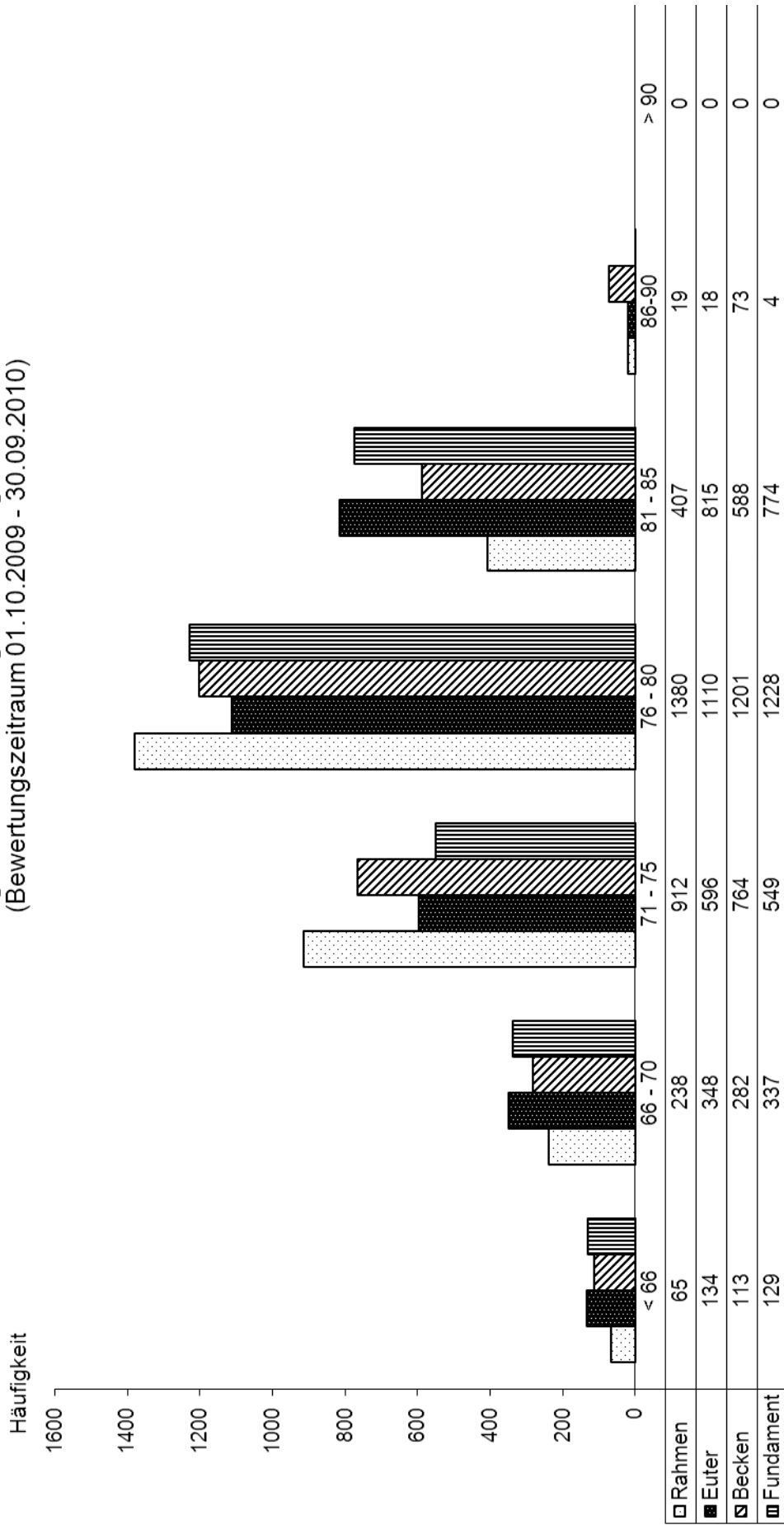
### Häufigkeit der Bewertungsnoten Jungkuh Fleckvieh (Bewertungszeitraum 01.10.2009 - 30.09.2010)


**Note**

□ Bemuskelung ■ Fundament ▣ Euter



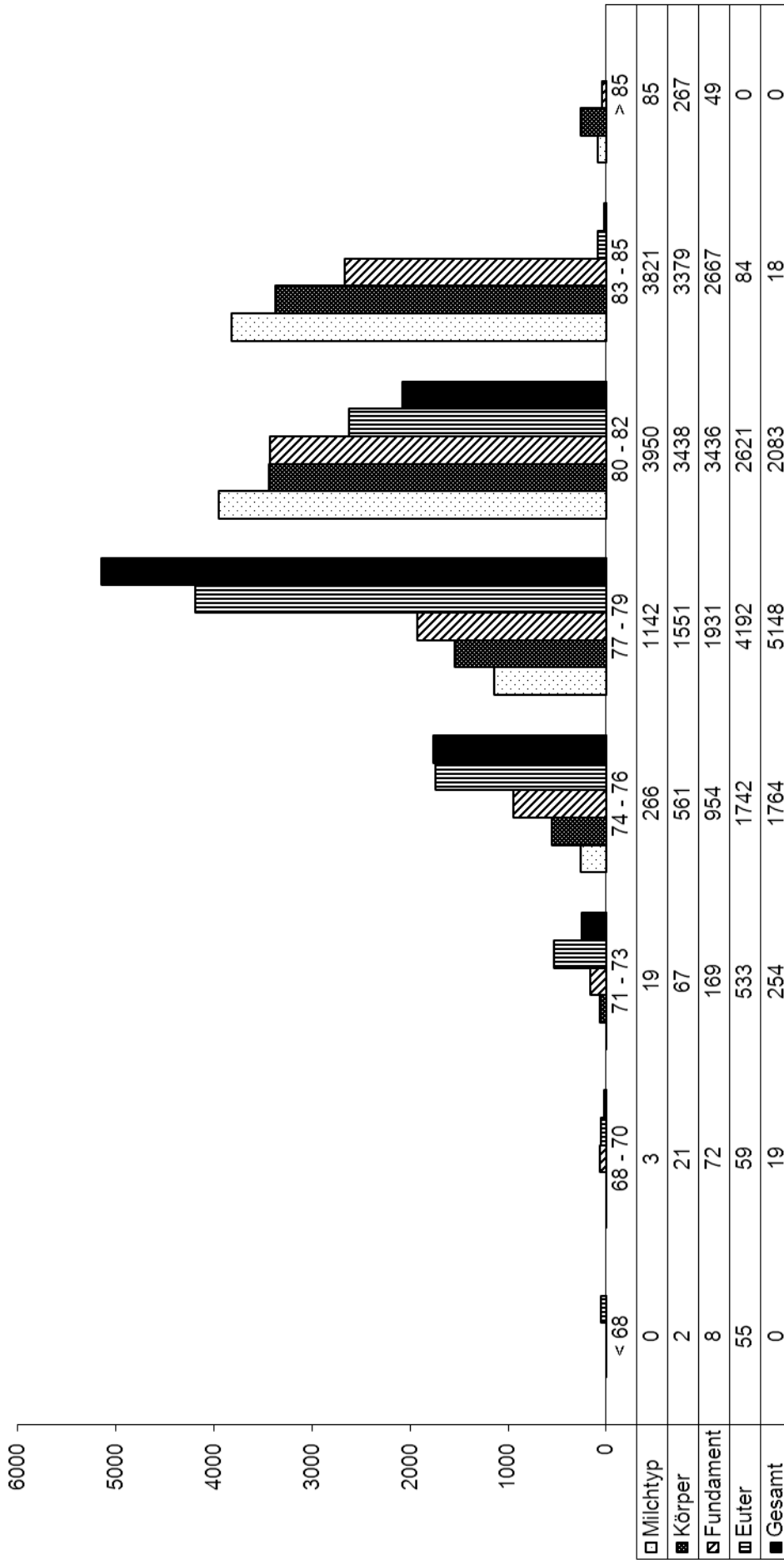
**Häufigkeit der Bewertungsnoten Jungkuh Braunvieh**  
(Bewertungszeitraum 01.10.2009 - 30.09.2010)



Note (60 - 99)

Rahmen
  Euter
  Becken
  Fundament

**Häufigkeit der Bewertungsnoten Jungkuh Holstein**  
(Bewertungszeitraum 01.10.2009 - 30.09.2010)



Note (65 - 88)

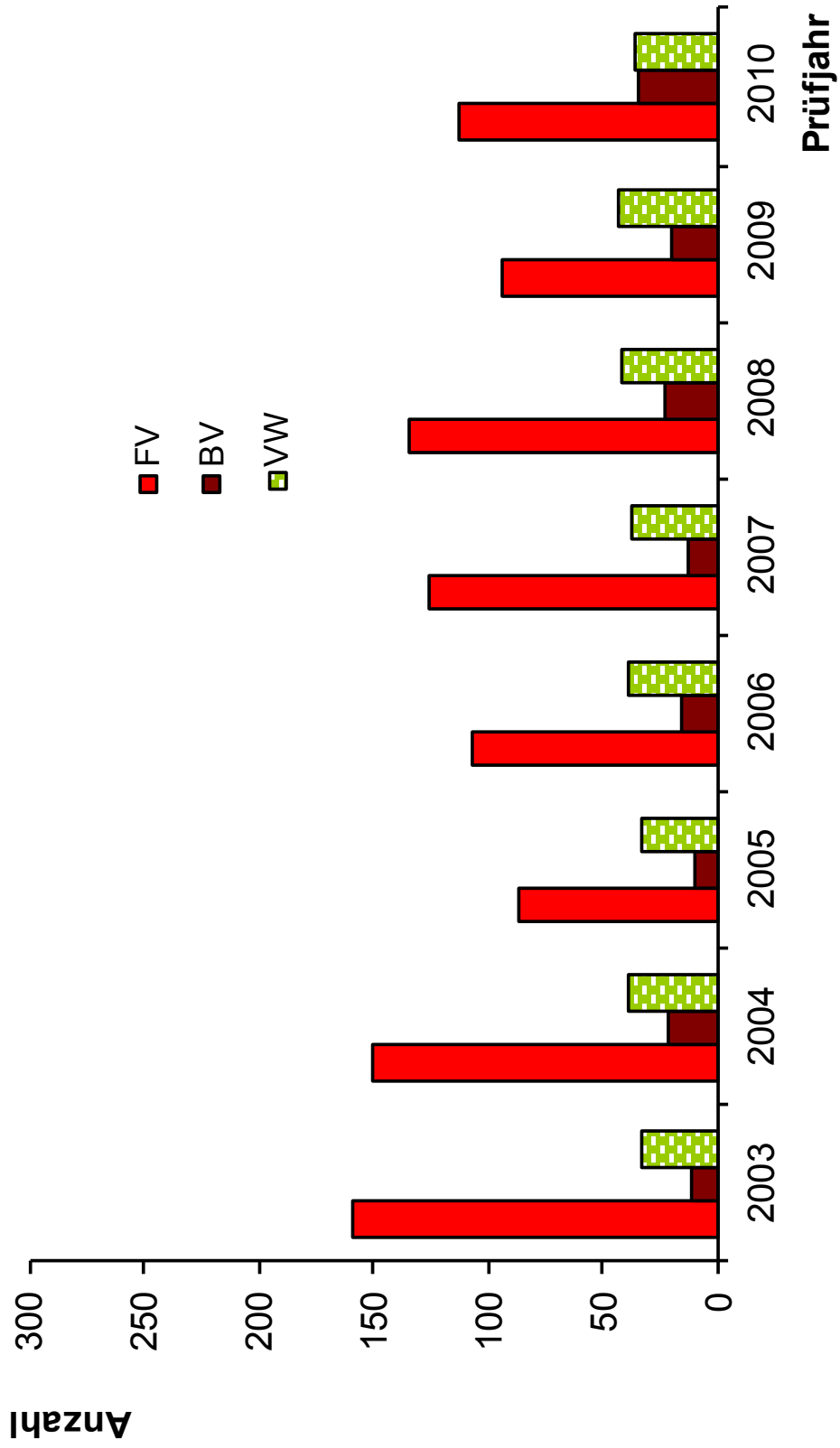
Milchtyp 
  Körper 
  Fundament 
  Euter 
  Gesamt

### Ergebnisse der Stationsprüfung auf Fleischleistung von Jungbullern Baden-Württemberg

	Geburtsjahrgang			
	<b>2008</b>			
	Fleckvieh	Braunvieh	Vorderwälder	Limpurger
<b>Anzahl Bullen mit Prüfungsergebnissen</b>	<b>113</b>	<b>34</b>	<b>35</b>	<b>1</b>
<b>Bei Ankunft auf der Prüfstation</b>				
Alter Tage	<b>79</b>	<b>84</b>	<b>94</b>	<b>89</b>
Gewicht kg	<b>111</b>	<b>117</b>	<b>125</b>	<b>140</b>
<b>Bei Prüfungsende</b>				
Gewicht kg	<b>470</b>	<b>433</b>	<b>460</b>	<b>465</b>
tgl. Zunahme im Prüfabschnitt 112. - 350. Tag g	<b>1.388</b>	<b>1.246</b>	<b>1.343</b>	<b>1.229</b>
tgl. Zunahme seit Geburt g	<b>1.229</b>	<b>1.124</b>	<b>1.199</b>	<b>1.213</b>
Widerristhöhe cm	<b>125,8</b>	<b>127,9</b>	<b>126,5</b>	<b>128,0</b>
Brusttiefe cm	<b>64,2</b>	<b>62,7</b>	<b>64,3</b>	<b>65,0</b>
Brustbreite cm	<b>43,4</b>	<b>41,3</b>	<b>39,7</b>	<b>43,0</b>
Körperlänge cm	<b>143,0</b>	<b>142,9</b>	<b>143,5</b>	<b>141,0</b>
Brustumfang cm	<b>180,7</b>	<b>173,1</b>	<b>177,3</b>	<b>180,0</b>

## Beschickung der Bullenprüfstationen

Stationen: Horb (FV, BV) und Göschweiler Hof (VW)



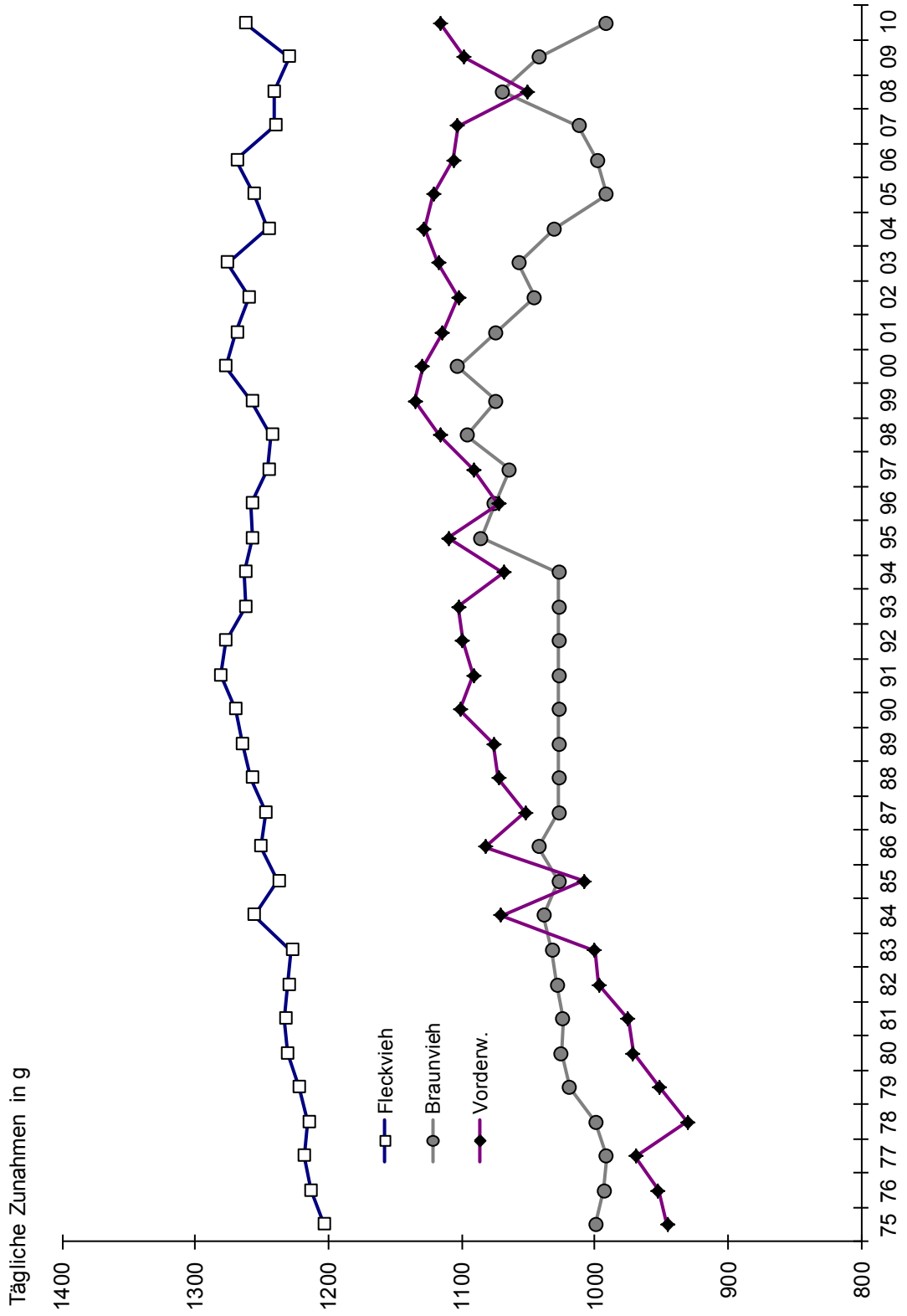
## Ergebnisse der Feldprüfung auf Fleischleistung von Jungbullen

(Gewichtsfeststellungen 1.10.2009 - 30.9.2010)

Rasse		Anzahl Bullen	Alter in Tagen	Gewicht in kg	tägl. Zun. in g
Fleckvieh	<b>2010</b>	<b>154</b>	<b>429</b>	<b>582</b>	<b>1.263</b>
	2009	154	443	585	1.230
Braunvieh	<b>2010</b>	<b>53</b>	<b>443</b>	<b>477</b>	<b>991</b>
	2009	93	434	490	1.042
Vorderwälder	<b>2010</b>	<b>56</b>	<b>450</b>	<b>537</b>	<b>1.116</b>
	2009	78	453	532	1.098
Hinterwälder	<b>2010</b>	<b>29</b>	<b>443</b>	<b>415</b>	<b>880</b>
	2009	24	449	425	893
Angus	<b>2010</b>	<b>10</b>	<b>437</b>	<b>540</b>	<b>1.155</b>
	2009	18	432	558	1.212
Charolais	<b>2010</b>	<b>2</b>	<b>407</b>	<b>579</b>	<b>1.313</b>
	2009	2	428	650	1.418
Limousin	<b>2010</b>	<b>15</b>	<b>526</b>	<b>661</b>	<b>1.184</b>
	2009	18	478	607	1.188
Limpurger	<b>2010</b>	---	---	---	---
	2009	12	379	504	1.233



Tägliche Zunahmen in g der auf Körperanstaltungen vorgestellten Bullen

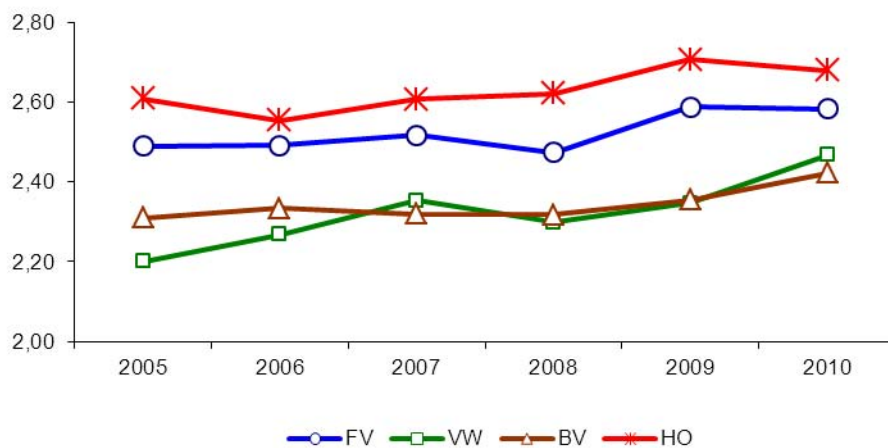


### Durchschnittliche Tagesmilchmenge und Melkbarkeit der auf Zuchtviehversteigerungen aufgetriebenen und geprüften Jungkühe nach Rassen

(1.10.2009 - 30.9.2010)

Rasse Verband		Anzahl Jungkühe	Ø Tagesmilch- menge kg	Melkbarkeit kg/min
<b>Fleckvieh</b>	<b>2010</b>	<b>844</b>	<b>27,2</b>	<b>2,58</b>
	2009	831	27,2	2,59
	2008	867	26,7	2,47
<b>Vorderwälder</b>	<b>2010</b>	<b>20</b>	<b>21,8</b>	<b>2,47</b>
	2009	20	22,3	2,35
	2008	17	22,1	2,30
<b>Braunvieh</b>	<b>2010</b>	<b>371</b>	<b>28,3</b>	<b>2,42</b>
	2009	274	27,5	2,36
	2008	385	26,6	2,32
<b>Holsteins</b>	<b>2010</b>	<b>664</b>	<b>32,3</b>	<b>2,68</b>
	2009	674	32,1	2,71
	2008	651	31,3	2,62
<b>alle Rassen</b>	<b>2010</b>	<b>1.899</b>	<b>29,1</b>	
	2009	1.799	29,0	
	2008	1.920	28,2	

Melkbarkeit kg/min auf Versteigerungen





### Leistungen der Testbullenmütter

Werte zum Zeitpunkt der Körnung (1.10.2009 - 30.9.2010)

Rasse		Anzahl Kühe	Milch-kg	Fett-%	Fett-kg	Eiweiß-%	Eiweiß-kg	MW / RZM
<u>Kühe 1. Laktation</u>								
Fleckvieh	2010	82	9.178	4,06	374	3,58	325	127
	2009	100	9.212	4,12	380	3,55	326	126
Vorderwälder	2010	-	-	-	-	-	-	-
	2008	-	-	-	-	-	-	-
Braunvieh	2010	8	9.205	4,24	392	3,59	331	130
	2009	7	8.943	4,20	375	3,77	338	131
Holsteins schwarzbt.	2010	9	12.142	3,99	485	3,48	422	-
	2009	13	11.864	4,20	498	3,47	412	-
Holsteins rotbunt	2010	4	10.192	4,07	415	3,81	388	-
	2009	5	11.714	4,10	480	3,51	411	-
<u>Kühe 2. und höhere Laktation</u>								
Fleckvieh	2010	59	10.227	4,23	432	3,57	364	127
	2009	69	10.074	4,20	422	3,55	357	126
Vorderwälder	2010	7	7.538	4,24	319	3,49	262	121
	2009	9	7.463	4,43	329	3,46	259	122
Braunvieh	2010	16	10.844	4,19	454	3,78	410	130
	2009	12	10.951	4,06	444	3,71	406	129
Schwarzbunt	2010	17	11.866	4,12	489	3,41	405	-
	2009	31	12.701	4,06	516	3,33	423	-
Rotbunt	2010	9	11.920	4,23	504	3,50	417	-
	2009	12	11.520	4,21	485	3,57	411	-

## Verkaufsergebnisse für Bullen

(1.10.2009 - 30.9.2010)

Rasse		Anzahl verkauft				Umsatz (o. MwSt.) €	Ø Erlöse (o. MwSt.) €
		Auktion	ab Stall	Export	gesamt		
Fleckvieh	2010	137	122	4	263	457.922	1.741
	2009	171	98	---	269	491.994	1.829
Braunvieh	2010	45	39	5	89	116.610	1.310
	2009	51	23	---	74	89.275	1.206
Vorderwälder	2010	47	30	---	77	117.789	1.530
	2009	52	28	---	80	125.989	1.575
Hinterwälder	2010	15	28	---	43	54.531	1.268
	2009	15	21	---	36	45.249	1.257
Holstein	2010	101	238	15	354	463.422	1.309
	2009	111	233	1	345	460.417	1.335
Fleischrinder	2010	27	33	1	61	116.440	1.909
	2009	33	64	---	97	215.046	2.217
Limpurger	2010	---	5	---	5	5.931	1.186
	2009	---	5	---	5	5.558	1.112
Alle Rassen Bad.-Württ.	2010	372	495	25	892	1.332.645	1.494
	2009	433	472	1	906	1.433.527	1.582

## Verkaufsergebnisse für Kühe

(1.10.2009 - 30.9.2010)

Rasse		Auktion		ab Stall		Export		gesamt	Umsatz (o. MwSt.) €	Ø Erlöse (o. MwSt.) €
		Stk.	€	Stk.	€	Stk.	€	Stk.		
Fleckvieh	2010	776	1.298	423	1.118	65	1.348	1.264	1.567.660	1.240
	2009	778	1.276	271	1.165	20	1.288	1.069	1.334.219	1.248
Braunvieh	2010	434	1.356	204	1.147	195	1.409	833	1.097.122	1.317
	2009	344	1.309	87	1.193	174	1.454	605	806.956	1.334
Vorderwälder	2010	14	1.057	32	759	---	---	46	39.078	850
	2009	15	1.083	24	973	---	---	39	39.599	1.015
Hinterwälder	2010	1	925	36	867	---	---	37	32.142	869
	2009	1	900	24	951	---	---	25	23.722	949
Holsteins	2010	733	1.503	640	1.194	658	1.430	2.031	2.806.816	1.382
	2009	537	1.423	408	1.232	612	1.503	1.557	2.186.398	1.404
Fleischrinder	2010	---	---	13	1.027	---	---	13	13.349	1.027
	2009	---	---	49	1.038	---	---	49	50.867	1.038
Limpurger	2010	---	---	3	1.057	---	---	3	3.171	1.057
	2009	---	---	3	978	---	---	3	2.934	978
Alle Rassen Bad.-Württ.	2010	1.958		1.351		918		4.227	5.559.339	1.315
	2009	1.675		866		806		3.347	4.444.695	1.328

## Verkaufsergebnisse für Kalbinnen

(1.10.2009 - 30.9.2010)

Rasse		Anzahl verkauft				Umsatz (o. MwSt.) €	Ø Erlöse (o. MwSt.) €
		Auktion	ab Stall	Export	gesamt		
Fleckvieh	2010	1	74	508	583	636.938	1.093
	2009	---	88	426	514	602.654	1.172
Braunvieh	2010	4	29	484	517	571.784	1.106
	2009	---	1	433	434	523.975	1.207
Vorderwälder	2010	---	4	---	4	4.082	1.021
	2009	---	4	---	4	3.776	944
Hinterwälder	2010	3	10	---	13	12.169	936
	2009	2	22	---	24	22.763	948
Holsteins	2010	2	105	565	672	708.642	1.055
	2009	---	53	397	450	503.946	1.120
Fleischrinder	2010	---	3	3	6	7.000	1.167
	2009	---	2	---	2	2.500	1.250
Alle Rassen Bad.-Württ.	2010	10	225	1.560	1.795	1.940.615	1.081
	2009	2	170	1.256	1.428	1.659.614	1.162

## Verkaufsergebnisse für Jungrinder

(1.10.2009 - 30.9.2010)

Rasse		Anzahl verkauft				Umsatz (o. MwSt.) €	Ø Erlöse (o. MwSt.) €
		Auktion	ab Stall	Export	gesamt		
<b>Fleckvieh</b>	<b>2010</b>	<b>57</b>	<b>316</b>	71	<b>444</b>	<b>270.458</b>	<b>609</b>
	2009	58	253	---	311	190.184	612
<b>Braunvieh</b>	<b>2010</b>	<b>36</b>	<b>140</b>	<b>30</b>	<b>206</b>	<b>135.524</b>	<b>658</b>
	2009	---	63	---	63	37.523	596
<b>Vorderwälder</b>	<b>2010</b>	---	<b>6</b>	---	<b>6</b>	<b>2.191</b>	<b>365</b>
	2009	---	---	---	---	---	---
<b>Hinterwälder</b>	<b>2010</b>	<b>1</b>	<b>22</b>	---	<b>23</b>	<b>13.990</b>	<b>608</b>
	2009	---	19	---	19	9.933	523
<b>Holsteins</b>	<b>2010</b>	<b>35</b>	<b>388</b>	<b>20</b>	<b>443</b>	<b>411.967</b>	<b>930</b>
	2009	6	404	---	410	255.843	624
<b>Fleischrinder</b>	<b>2010</b>	<b>2</b>	<b>32</b>	---	<b>34</b>	<b>32.992</b>	<b>970</b>
	2009	7	68	---	75	63.445	846
<b>Limpurger</b>	<b>2010</b>	---	<b>10</b>	---	<b>10</b>	<b>6.483</b>	<b>648</b>
	2009	---	---	---	---	---	---
<b>Alle Rassen Bad.-Württ.</b>	<b>2010</b>	<b>131</b>	<b>914</b>	<b>121</b>	<b>1.166</b>	<b>873.603</b>	<b>749</b>
	2009	71	807	---	878	556.927	634

## Verkaufsergebnisse für Bullenkälber

(1.10.2009 - 30.09.2010)

Rasse			verkauft Anzahl	Umsatz (o. MWSt.)  €	Ø Preis (o.MWSt.)  €
<b>Fleckvieh</b>	Zucht	<b>2010</b>	<b>117</b>	<b>77.316</b>	<b>661</b>
		2009	113	64.834	574
	Nutz	<b>2010</b>	<b>32.850</b>	<b>13.726.318</b>	<b>418</b>
		2009	14.186	5.070.623	357
<b>Braunvieh</b>	Zucht	<b>2010</b>	<b>37</b>	<b>42.193</b>	<b>1.140</b>
		2009	10	5.799	580
	Nutz	<b>2010</b>	<b>4.811</b>	<b>979.119</b>	<b>204</b>
		2009	4.877	850.094	174
	Kreuzung	<b>2010</b>	<b>673</b>	<b>279.333</b>	<b>415</b>
		2009	649	249.151	384
<b>Vorderwälder</b>		<b>2010</b>	<b>1.114</b>	<b>293.872</b>	<b>264</b>
		2009	906	188.033	208
<b>Hinterwälder</b>		<b>2010</b>	<b>79</b>	<b>17.324</b>	<b>219</b>
		2009	78	13.837	177
<b>Holsteins</b>	Zucht	<b>2010</b>	<b>28</b>	<b>37.784</b>	<b>1.349</b>
		2009	20	23.191	1.160
	Nutz	<b>2010</b>	<b>17.837</b>	<b>2.409.204</b>	<b>135</b>
		2009	8.777	989.000	113
<b>Fleischrinder &amp; Kreuzungen</b>		<b>2010</b>	<b>3.401</b>	<b>1.027.837</b>	<b>302</b>
		2009	1.230	270.867	220
<b>Limpurger</b>		<b>2010</b>	<b>3</b>	<b>950</b>	<b>317</b>
		2009	7	2.380	340
<b>Alle Rassen</b>		<b>2010</b>	<b>60.950</b>	<b>18.891.250</b>	<b>310</b>
<b>Bad.-Württ.</b>		2009	30.853	7.727.810	250



## Verkaufsergebnisse für Kuhkälber

(1.10.2009 - 30.09.2010)

Rasse			verkauft Anzahl	Umsatz (o. MWSt.) €	Ø Preis (o. MWSt.) €
<b>Fleckvieh</b>	Zucht	<b>2010</b>	<b>944</b>	<b>244.930</b>	<b>259</b>
		2009	946	241.696	255
	Nutz	<b>2010</b>	<b>1.897</b>	<b>436.001</b>	<b>230</b>
		2009	1.072	234.220	218
<b>Braunvieh</b>	Zucht	<b>2010</b>	<b>483</b>	<b>115.289</b>	<b>239</b>
		2009	510	136.364	267
	Nutz	<b>2010</b>	<b>322</b>	<b>31.924</b>	<b>99</b>
		2009	244	23.309	96
	Kreuzung	<b>2010</b>	<b>553</b>	<b>148.135</b>	<b>268</b>
		2009	561	157.953	282
<b>Vorderwälder</b>		<b>2010</b>	<b>251</b>	<b>35.739</b>	<b>142</b>
		2009	207	26.503	128
<b>Hinterwälder</b>		<b>2010</b>	<b>45</b>	<b>10.569</b>	<b>235</b>
		2009	43	7.752	180
<b>Holsteins</b>	Zucht	<b>2010</b>	<b>389</b>	<b>92.269</b>	<b>237</b>
		2009	333	84.293	253
	Nutz	<b>2010</b>	<b>607</b>	<b>45.806</b>	<b>75</b>
		2009	332	23.086	70
<b>Fleischrinder &amp; Kreuzungen</b>		<b>2010</b>	<b>481</b>	<b>91.193</b>	<b>190</b>
		2009	352	67.506	192
<b>Limpurger</b>		<b>2010</b>	<b>1</b>	<b>225</b>	<b>225</b>
		2009	2	582	291
<b>Alle Rassen</b>		<b>2010</b>	<b>5.973</b>	<b>1.252.080</b>	<b>210</b>
<b>Bad.-Württ.</b>		2009	4.602	1.003.265	218

**Verkaufsergebnisse für Fresser**

(1.10.2009 - 30.9.2010)

Rasse		verkauft Anzahl	Umsatz (o. MWSt.) €	Ø Preis (o. MWSt.) €
<b><u>M Ä N N L I C H</u></b>				
<b>Fleckvieh</b>	<b>2010</b>	<b>480</b>	<b>291.434</b>	<b>607</b>
	2009	409	234.188	573
<b>Vorderwälder</b>	<b>2010</b>	---	---	---
	2009	1	400	400
<b>Hinterwälder</b>	<b>2010</b>	<b>6</b>	<b>4.742</b>	<b>790</b>
	2009	7	4.567	652
<b>Holsteins</b>	<b>2010</b>	<b>1</b>	<b>330</b>	<b>330</b>
	2009	---	---	---
<b>Fleischrinder</b>	<b>2010</b>	<b>23</b>	<b>14.147</b>	<b>615</b>
	2009	10	6.696	670
<b>Limpurger</b>	<b>2010</b>	<b>3</b>	<b>2.441</b>	<b>814</b>
	2009	1	1.243	1.243
<b><u>W E I B L I C H</u></b>				
<b>Fleckvieh</b>	<b>2010</b>	<b>79</b>	<b>34.625</b>	<b>438</b>
	2009	68	26.683	392
<b>Vorderwälder</b>	<b>2010</b>	<b>1</b>	<b>220</b>	<b>220</b>
	2009	3	770	257
<b>Hinterwälder</b>	<b>2009</b>	<b>1</b>	<b>478</b>	<b>478</b>
	2010	---	---	---
<b>Holsteins</b>	<b>2010</b>	<b>7</b>	<b>2.400</b>	<b>343</b>
	2009	5	2.094	419
<b>Fleischrinder</b>	<b>2010</b>	<b>3</b>	<b>1.512</b>	<b>504</b>
	2009	6	3.505	584
<b>m + w gesamt</b>	<b>2010</b>	<b>604</b>	<b>352.329</b>	<b>583</b>
	2009	510	280.147	549

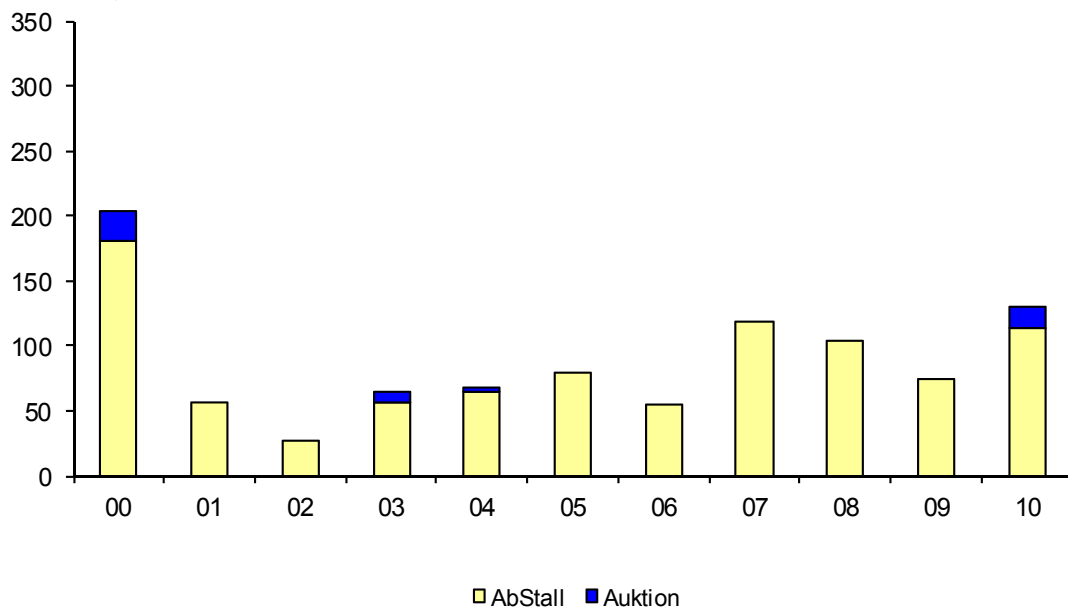
## Verkaufsergebnisse für Embryonen

(1.10.2009 - 30.9.2010)

Rasse		verkauft		Umsatz (o. MWSt.) €	Ø Preis (o. MWSt.) €
		Anzahl	davon ab Stall		
Fleckvieh	<b>2010</b>	<b>11</b>	<b>11</b>	<b>5.060</b>	<b>460</b>
	2009	3	3	1.080	360
Braunvieh	<b>2010</b>				
	2009	6	6	1.618	270
Holsteins	<b>2010</b>	<b>119</b>	<b>103</b>	<b>48.350</b>	<b>406</b>
	2009	65	65	32.880	506
Alle Rassen	<b>2010</b>	<b>130</b>	<b>114</b>	<b>53.410</b>	<b>411</b>
	2009	74	74	35.578	481

## Entwicklung des Embryonenabsatzes (alle Rassen)

verkaufte Embryonen



**Gesamtzuchtviehumsatz nach Rassen (1.10.2009 - 30.9.2010) ohne MWSt.**

Rasse	Bullen		weibliche Tiere (Kühe, Kalbinnen, Rinder)		Kälber (incl. Fresser)		Umsatz insgesamt EUR	Umsatz je Kuh im Zuchtbetrieb EUR	
	Anzahl	EUR	Anzahl	EUR	Anzahl	EUR			
<b>Fleckvieh</b>	<b>2010</b>	<b>263</b>	<b>457.922</b>	<b>2.291</b>	<b>2.475.056</b>	<b>36.367</b>	<b>14.810.624</b>	<b>17.743.602</b>	<b>216</b>
	2009	269	491.994	1.894	2.127.057	16.794	5.872.246	8.491.297	105
<b>Braunvieh</b>	<b>2010</b>	<b>89</b>	<b>116.610</b>	<b>1.556</b>	<b>1.804.430</b>	<b>6.879</b>	<b>1.595.993</b>	<b>3.517.033</b>	<b>112</b>
	2009	74	89.275	1.102	1.368.454	6.851	1.422.669	2.880.398	92
<b>Vorderwälder</b>	<b>2010</b>	<b>77</b>	<b>117.789</b>	<b>56</b>	<b>45.351</b>	<b>1.366</b>	<b>329.831</b>	<b>492.971</b>	<b>77</b>
	2009	80	125.989	43	43.375	1.117	215.706	385.069	59
<b>Hinterwälder</b>	<b>2010</b>	<b>43</b>	<b>54.531</b>	<b>73</b>	<b>58.301</b>	<b>131</b>	<b>33.113</b>	<b>145.945</b>	<b>57</b>
	2009	36	45.249	68	56.417	128	26.156	127.822	51
<b>Holsteins</b>	<b>2010</b>	<b>354</b>	<b>463.422</b>	<b>3.146</b>	<b>3.927.425</b>	<b>18.869</b>	<b>2.587.793</b>	<b>6.978.640</b>	<b>112</b>
	2009	302	405.588	2.292	2.789.003	9.467	1.121.665	4.316.256	70
<b>Fleischrinder &amp; Kreuzungen</b>	<b>2010</b>	<b>61</b>	<b>116.440</b>	<b>53</b>	<b>53.341</b>	<b>3.908</b>	<b>1.134.689</b>	<b>1.304.470</b>	<b>338</b>
	2009	97	215.046	126	116.812	1.598	348.575	680.433	184
<b>Limpurger</b>	<b>2010</b>	<b>5</b>	<b>5.931</b>	<b>13</b>	<b>9.654</b>	<b>7</b>	<b>3.616</b>	<b>19.201</b>	<b>141</b>
	2009	5	5.558	3	2.934	10	4.205	12.697	149
<b>Alle Rassen</b>	<b>2010</b>	<b>892</b>	<b>1.332.645</b>	<b>7.188</b>	<b>8.373.558</b>	<b>67.527</b>	<b>20.495.659</b>	<b>30.201.863</b>	<b>160</b>
	2009	1.407	1.967.025	8.400	8.690.809	35.968	9.012.430	19.670.264	101

### Zuchtviehumsatz nach Versteigerungsorten (1.10.2009 - 30.9.2010)

Versteigerungsort Rasse	Anzahl <sup>2)</sup> Verstei- gerungen	Bullen		weibliche Tiere <sup>1)</sup>		Kälber und Fresser		insgesamt	
		Anzahl	EUR	Anzahl	EUR	Anzahl	EUR	Anzahl	EUR
<b>Bad Waldsee</b>									
Fleckvieh	12	30	42.100	263	342.100	1.231	465.910	1.524	850.110
Braunvieh	12	41	50.400	404	552.180	368	85.670	813	688.250
Holsteins	12	97	124.900	675	1.002.100	121	27.570	893	1.154.570
gesamt	12	168	217.400	1.342	1.896.380	1.720	579.150	3.230	2.692.930
<b>Ilshofen</b>									
Fleckvieh	12	39	67.350	512	691.705	6.742	2.473.885	7.293	3.232.940
Holsteins	12			56	78.280	5	980	61	79.260
gesamt	12	39	67.350	568	769.985	6.747	2.474.865	7.354	3.312.200
<b>Herrenberg</b>									
Fleckvieh	12					1.994	726.450	1.994	726.450
<b>Donaueschingen</b>									
Fleckvieh	6/12	40	65.250	58	76.900	2.335	884.100	2.433	1.026.250
Vordenwälder	6/12	44	72.200	14	14.800	745	177.490	803	264.490
zusammen	12	84	137.450	72	91.700	3.080	1.061.590	3.236	1.290.740
<b>Schönau Hinterwälder</b>	2	15	21.250	5	4.625	---	---	20	25.875

<sup>1)</sup> Kühe, Kalbinnen, Rinder

<sup>2)</sup> erste Zahl: Grossvieh; zweite Zahl: Kälber

## Zuchtviehexport

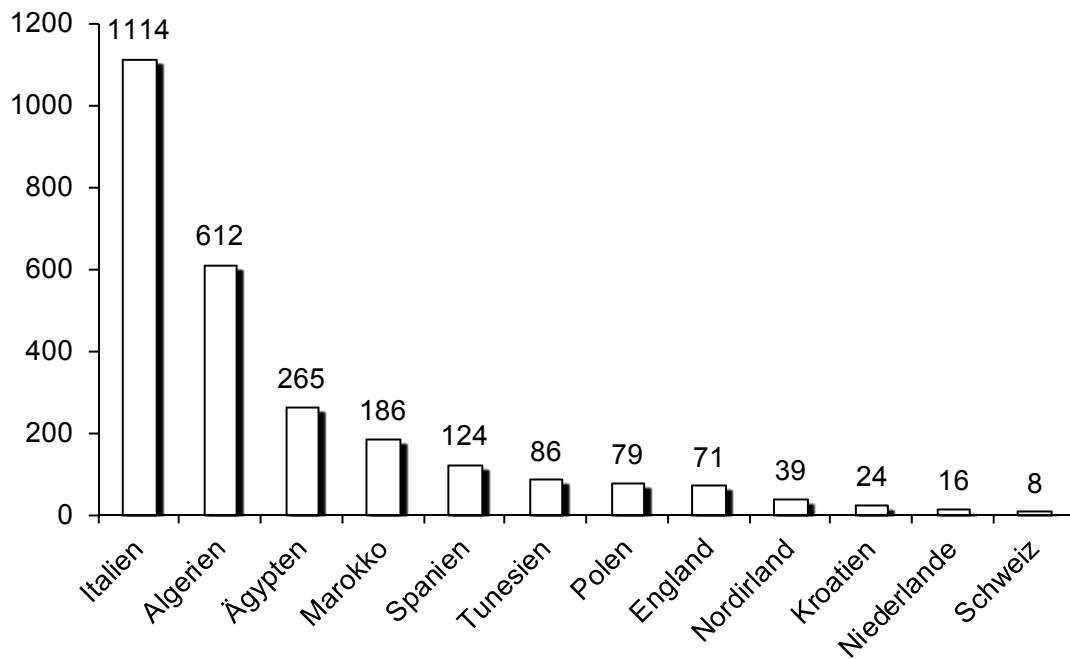
(1.10.2009 - 30.09.2010)

Rasse	Anzahl Tiere exportiert						+ - zum Vorjahr	Anteil an der Gesamtzahl verkaufter Tiere (ohne Kälber) in %
	gesamt	davon						
		Bullen	Kühe	Kalb- innen	Rinder			
<b>Fleckvieh</b>	<b>2010</b>	<b>648</b>	<b>4</b>	<b>67</b>	<b>506</b>	<b>71</b>	<b>+202</b>	<b>25,4</b>
	2009	446	---	20	426	---	-435	20,6
	2008	881	5	8	599	247	+126	26,4
<b>Braunvieh</b>	<b>2010</b>	<b>714</b>	<b>5</b>	<b>195</b>	<b>484</b>	<b>30</b>	<b>+107</b>	<b>43,4</b>
	2009	607	---	174	433	---	+229	51,6
	2008	378	---	20	358	---	-143	42,4
<b>Holsteins</b>	<b>2010</b>	<b>1.258</b>	<b>15</b>	<b>658</b>	<b>565</b>	<b>20</b>	<b>+248</b>	<b>35,9</b>
	2009	1.010	1	612	397	---	+710	36,6
	2008	300	---	99	166	35	-600	32,1
<b>Fleischrinder</b>	<b>2010</b>	<b>4</b>	<b>1</b>	---	3	---	<b>+4</b>	<b>3,5</b>
	2009	---	---	---	---	---	---	---
	2008	8	4	---	---	4	+5	,9
<b>Alle Rassen</b>	<b>2010</b>	<b>2.624</b>	<b>25</b>	<b>920</b>	<b>1.558</b>	<b>121</b>	<b>+561</b>	<b>33,1</b>
<b>Bad.-Württ.</b>	2009	2.063	1	806	1.256		+496	32,1
	2008	1.567	9	127	1.123	286	-612	29,7



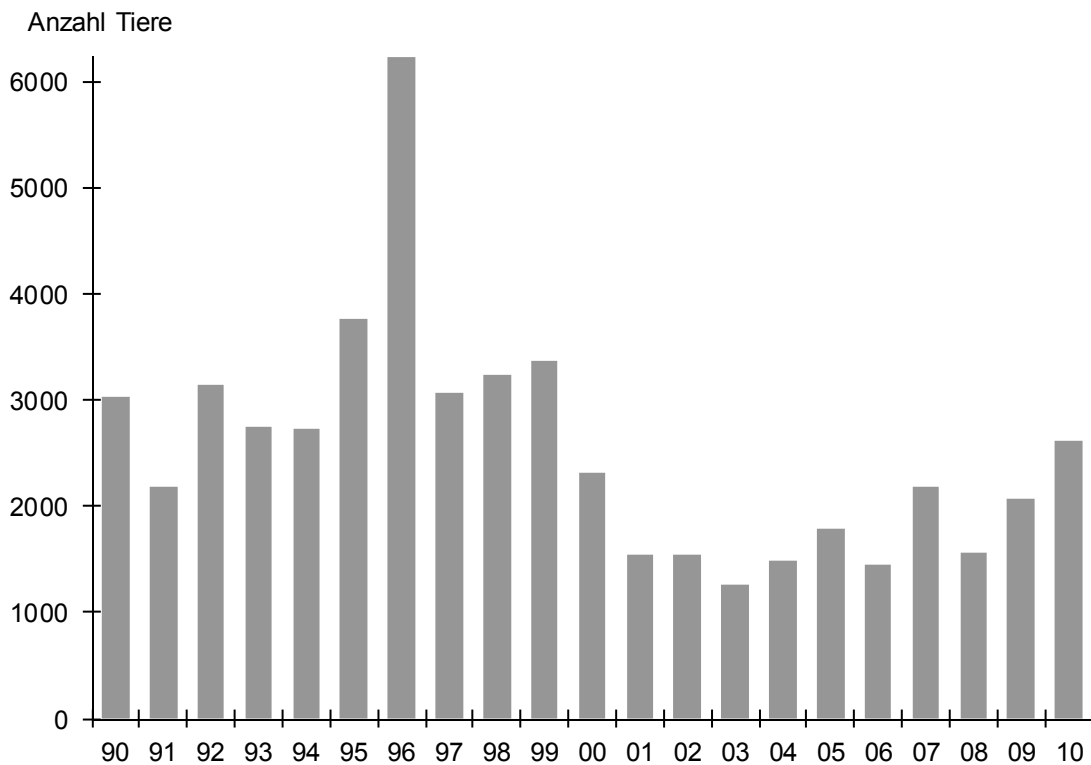
### Zuchtviehexport nach Importländern

Anzahl Tiere alle Rassen (1.10.08 - 30.9.09)



### Entwicklung des Zuchtviehexportes

alle Rassen



## Zuchtviehexport nach Exportländern

(1.10.2009 - 30.09.2010)

Exportland	Anzahl Tiere exportiert				
	Fleckvieh	Braunvieh	Holsteins	Fleischrinder	gesamt
Ägypten	57	40	168		<b>265</b>
Algerien	301	122	189		<b>612</b>
England		71			<b>71</b>
Niederlande		16			<b>16</b>
Italien	154	227	729	4	<b>1.114</b>
Kroatien	24				<b>24</b>
Marokko	55	131			<b>186</b>
Nordirland		39			<b>39</b>
Polen			79		<b>79</b>
Schweiz		8			<b>8</b>
Spanien	18	13	93		<b>124</b>
Tunesien		86			<b>86</b>
<b>2010</b>	<b>609</b>	<b>753</b>	<b>1.258</b>	<b>4</b>	<b>2.624</b>
2009	446	607	1.010	---	2.063
2008	881	378	300	8	1.567
2007	755	521	900	3	2.179
2006	863	339	232	21	1.457
2005	1.013	466	167	128	1.787
2004	868	328	237	33	1.481
2003	442	414	327	60	1.260
2002	604	526	368	32	1.539
2001	712	656	113	43	1.543
2000	836	1.101	238	79	2.318
1999	1.237	1.201	761	47	3.382

**Versteigerungsorte:**

Bad Waldsee      Tel. (07524) 8268  
Donaueschingen    Tel. (0771) 38 57  
Herrenberg        Tel. (07032) 926 990  
Ilshofen            Tel. (07904) 700 980  
Schönau            (Hinterwälder)



# Die Rinderunion Baden-Württemberg e.V. im Überblick

Rinderunion Baden-Württemberg e.V.

Ölkoferstraße 41

88518 Herbertingen

Tel: 07586/9206-0

Fax: 07586/5304

E-Mail: info@rind-bw.de

Marktanmeldung Tel: 07586/9206 -31, -32, -33, -34 Fax: 07586 / 920 6 – 35

Spermabestellung Tel: 07586/9206-42 Fax: 07586/9206-44

## Geschäftsführer:

Dr. Alfred Weidele, Heinz Nüssle

## Vorstandschafft:

1. Vorsitzender	Georg Häckel
1. stellvertretender Vorsitzender	Franz Mock
2. stellvertretender Vorsitzender	Karl Baisch
Vorstandsmitglieder	Hermann Gehringer
	Reinhold Höfle
	Franz Käppeler
	Heinz Nüssle
	Dr. Alfred Weidele

## Organe der RBW

